



aanvragen. Gezien de voortzetting van het populatiebeheer met strikte doelen voor afschot zal de ruimere ontheffing niet leiden tot verhoging van afschot.

Indien afschot nodig is in gebieden die niet aan de eisen van een jachtveld voldoen, kan de FBE ontheffing aanvragen via art. 3.26 lid 3 Wet natuurbescherming om het geweer te gebruiken.

Ontheffing		
Belangen/ voorwaard en	Op voorhand vanwege verkeersveiligheid en ernstige schade aan gewassen, alsmede om de omvang van de populatie middels regulatie te kunnen beperken of te stabiliseren.	Incidenteel voor afschot gedurende de nacht met kunstlicht, restlicht- en warmtebeeldversterking en geluiddemper; dit alleen lokaal indien het noodzakelijke afschot niet kan worden gehaald op basis van ontheffing op voorhand
Periode jaar	Reegeiten en -kalveren van 1 september tot en met 31 maart, voor reebokken van 1 april tot en met 30 september.	idem
Periode dag	van 1 uur voor zonsopkomst tot 1 uur na zonsondergang	
Beheerma at-regelen	Doden met geweer	
Tegemoet -koming schade	Voorwaarde: voldoende gebruik van de ontheffing.	

Tabel 7.33.3 Status van het ree in faunabeheer

Conclusie

De Faunabeheereenheid zal ontheffing op voorhand aanvragen voor afschot van reeën van 1 uur voor zonsopkomst tot 1 uur na zonsondergang; reegeiten en -kalveren van 1 september tot en met 31 maart, voor reebokken van 1 april tot en met 30 september. Indien lokaal het noodzakelijke afschot niet kan worden gehaald op basis van deze ontheffing, vraagt de FBE incidentele ontheffing voor afschot gedurende de nacht met kunstlicht, restlicht- en warmtebeeldversterking en geluiddemper.

7.34

WILD ZWIJN

Status 2010-2016: Beschermd. Nulstandsbeleid in Noord-Brabant.

Status per 1-1-2017: idem



7.34.1

SOORTBESCHRIJVING

Het wild zwijn leeft in bijna alle typen leefgebied: van bossen en landbouwgebieden tot halfwoestijnen. Het vermijdt in feite alleen woestijnen en streken waar lang hoge sneeuw ligt, zoals hooggebergte en het hoge noorden. Zelfs in stedelijk gebied kunnen wilde zwijnen leven, voorbeelden zijn de steden Berlijn, Warschau en Barcelona.

Wilde zwijnen hebben een voorkeur voor eikels, beukenootjes en tamme kastanjes, tezamen 'mast' genoemd. Eikels worden in de herfst het eerst weggegeten, behalve de eikels van Amerikaanse eik die blijkbaar minder in de smaak vallen. Bij goede mast van beukenootjes zijn die soms nog beschikbaar tot eind volgend voorjaar. Mast speelt een cruciale rol bij de aanleg van vetreserves van wilde zwijnen die alleen in natuurterreinen foerageren (Groot Bruinderink et al., 2000). De hoeveelheid mast wisselt sterk van jaar tot jaar. Groepen wilde zwijnen kunnen wekenlang foerageren in dezelfde bospercelen met veel mast en verdedigen deze percelen tegen andere groepen zwijnen.

Als er te weinig eikels en beukenootjes zijn, foerageren wilde zwijnen op grassen, zoals raaigras (*Lolium*) en beemdgras (*Poa*), en gewassen zoals maïs en aardappelen. Verder eten ze allerlei dierlijk voedsel, met name bodemdieren maar ook kadavers. Dierlijk voedsel vormt maar 5% van hun menu. In perioden met goede mast wroeten zwijnen extra veel in de bodem op zoek naar dierlijk voedsel. De grote hoeveelheid koolhydraten uit met name eikels wordt op deze wijze met dierlijk eiwit gecompenseerd (Groot Bruinderink et al., 1994). De meeste jongen worden geboren in het voorjaar. Een goede voedselvoorziening veroorzaakt bij wilde zwijnen snel een geboortegolf. Hoe meer voedsel, hoe meer zeugen een goede conditie bereiken, bronstig worden en jongen krijgen. Ook het aantal biggen per zeug neemt toe met de conditie. Zelfs sommige 'bigzeugjes' kunnen bij een rijk voedselaanbod jongen krijgen, in hun eerste levensjaar dus, en een aantal volwassen zeugen krijgt dan in het najaar een tweede worp (Groot Bruinderink & Dekker, 2010). Kortom, onder goede condities kan de stand binnen een jaar verdrievoudigen en kunnen er bijna het hele jaar door biggen geworpen worden. In het agrarisch gebied van Noord-Brabant is het voedselaanbod uitstekend, beter dan op de Veluwe.

7.34.2

POPULATIEGROOTTE EN -ONTWIKKELING

Door intensieve jacht zijn wilde zwijnen aan het einde van de achttiende eeuw uit Noord-Brabant verdwenen. Ze zijn zelfs in heel Nederland uitgestorven geweest. Uit de periode 1826-1861 zijn geen waarnemingen in Nederland bekend. Toen prins Hendrik in 1904 wilde zwijnen losliet op de Veluwe, waren ze in Limburg alweer op eigen kracht teruggekeerd in ons land.

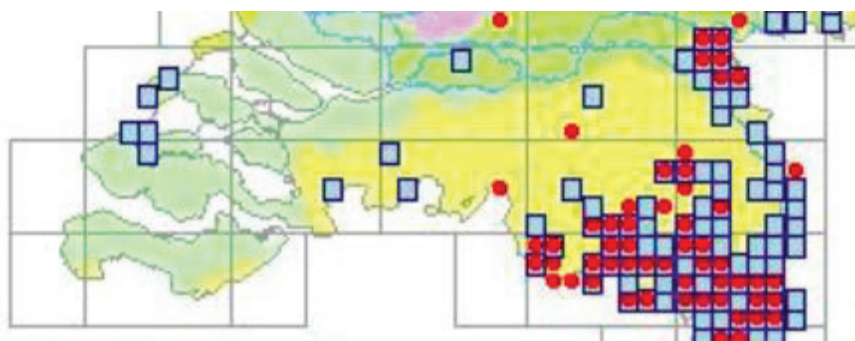
Er zijn naar schatting rond de vierduizend wilde zwijnen in Nederland. Het toenmalige ministerie van LNV heeft in 1994 twee leefgebieden aangewezen waar zij mogen voorkomen: Veluwe en Meinweg. Sinds 2002 ligt deze bevoegdheid bij de provincies. De provincies hebben in hun faunabeleid opgenomen dat wilde zwijnen buiten deze twee leefgebieden in principe niet gewenst zijn. Desondanks zijn in delen van Limburg, Brabant en Gelderland, buiten de aangewezen leefgebieden, al jaren populaties wilde zwijnen aanwezig. Deze populaties nemen in verspreiding en aantal toe.

In 2005 verschenen wilde zwijnen in de Grootte Peel en naaste omgeving. Op grond van genetisch onderzoek wordt aangenomen dat de oorsprong van deze zwijnen in Duitsland ligt en dat ze via



Limburg op eigen kracht de Groote Peel hebben bereikt (Jansman e.a. 2013). In 2008 verschenen wilde zwijnen in het Leenderbos. Door genetisch onderzoek is aangetoond dat deze zwijnen zijn uitgezet (Jansman e.a. 2013). De laatste jaren verspreiden de zwijnen zich vanuit het Leenderbos naar het westen, richting Bergeijk, en naar het oosten, richting Sterksel. In 2012 verschenen wilde zwijnen in het gebied Gemert-Bakel. Het lijkt er op dat de populatie ontstaan is door uitzetten en dat later enkele dieren vanuit de Groote Peel het gebied Gemert-Bakel op eigen kracht hebben bereikt (de Groot en Jansman 2014; de Groot e.a. 2016). De kaart in figuur 7.34.1 vat deze verspreiding samen. Er zijn een aantal losse waarnemingen elders in Noord-Brabant, waarschijnlijk van losgelaten wilde zwijnen of zwervers vanuit Vlaanderen.

Er zijn geen betrouwbare trends in populatie-ontwikkeling beschikbaar over het wild zwijn. De populatie-omvang in Noord-Brabant is niet bekend, maar wordt op grond van het jaarlijkse afschot van rond de 300 stuks met een slag om de arm geschat op 100 tot 200 exemplaren aan het eind van de winter, vóórdat normaal gesproken de biggen geboren worden.



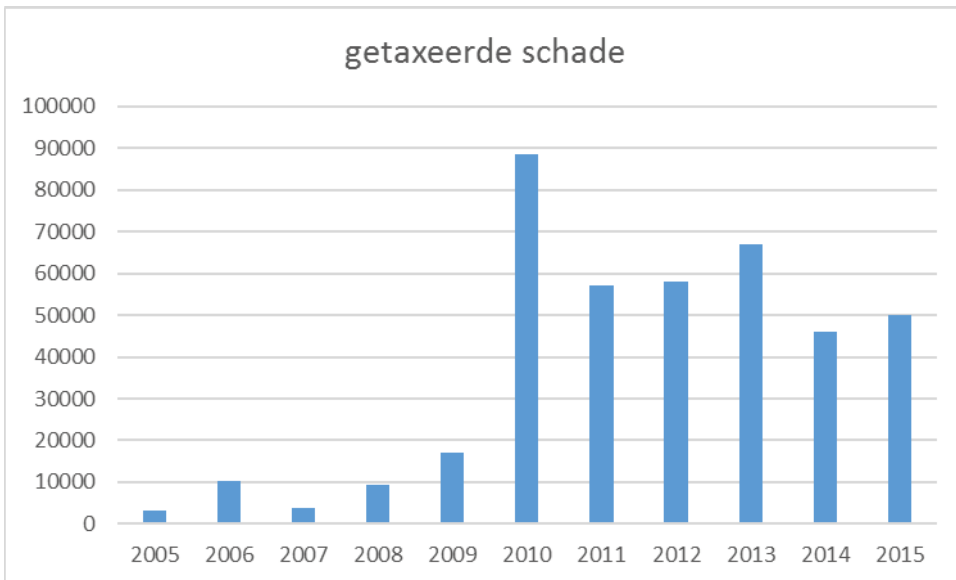
Figuur 7.34.1. Verspreiding van het wild zwijn in Noord-Brabant en omgeving. Rode stippen is aanwezigheid vanaf 2015; blauwe blokken is aanwezigheid tussen 1850-2015 (Bron: Zoogdiervereniging, website)

7.34.3

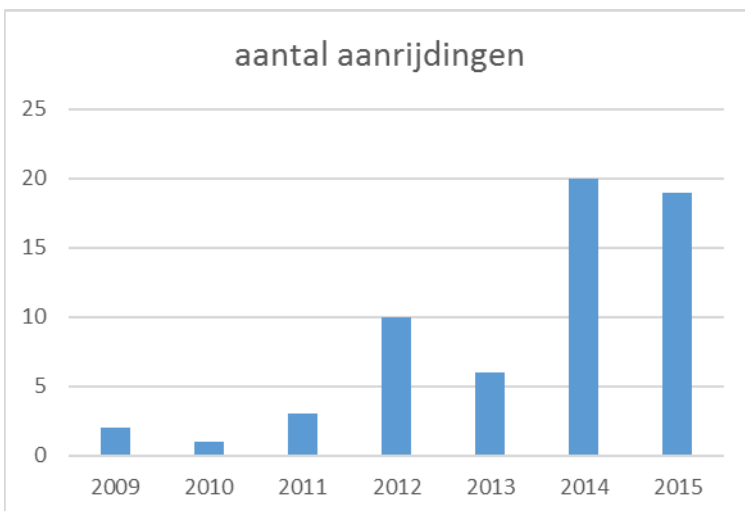
ONTWIKKELING SCHADE AAN BELANGEN

De geregistreerde schade door wilde zwijnen is in 2010 explosief toegenomen tot € 90.000, en schommelt in de jaren daarna rond de € 50.000 (figuur 7.34.2). Schade treedt vooral op in gras, maïs en aardappelen, door zowel vraat als door het omwroeten van de grond en ontwortelen van het gewas.

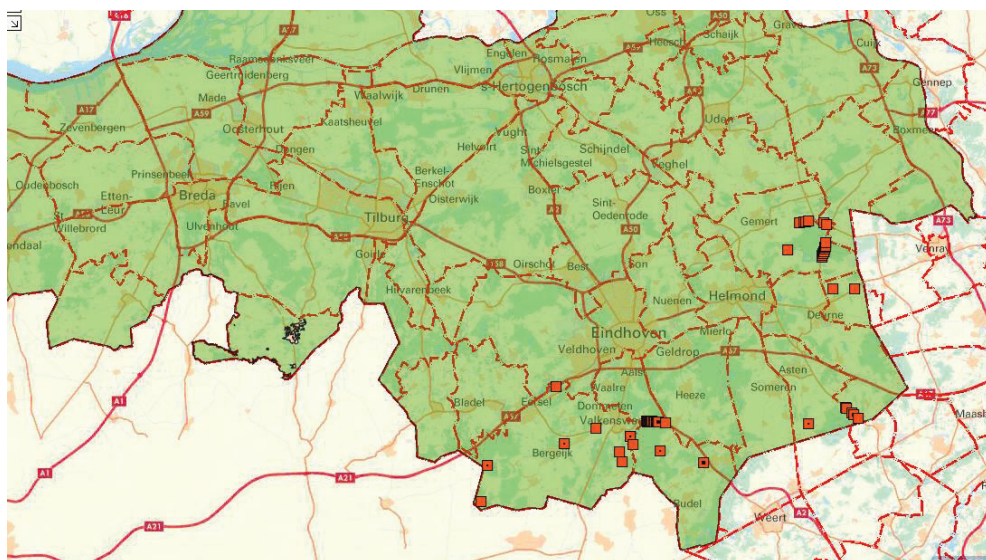
Daarnaast veroorzaakt het wild zwijn schade in het verkeer (zie figuur 7.34.3). Het aantal aanrijdingen neemt juist in de laatste jaren verder toe. De locaties van aanrijdingen (figuur 7.34.4) correspondeert goed met de verspreiding. Ook kunnen wilde zwijnen flora en fauna schaden, zie H 3.4.



Figuur 7.34.2. Getaxeerde landbouwschade (in €) door wild zwijn in de periode 2005-2015



Figuur 7.34.3. Aantal aanrijdingen met wild zwijn in de periode 2009-2015
(Bron: Faunabeheereenheid en SAMF)



Figuur 7.34.4. Verspreiding van aanrijdingen met wilde zwijnen in Noord-Brabant in de periode 1-4-2010 t/m 31-3-2016

7.34.4 RESULTATEN VAN BEHEER AFGELOPEN PERIODE

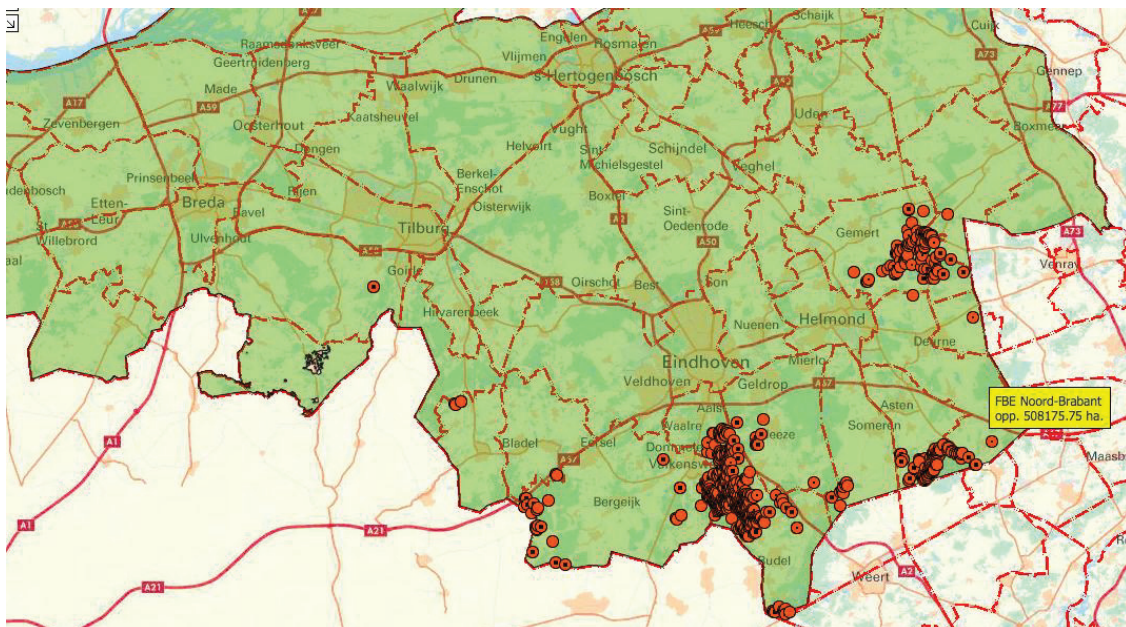
In de periode van 2010 tot 1 juli 2017 is opdracht verleend tot afschot ten behoeve van de provinciale nulstand.

De opdracht dient meerdere belangen: volksgezondheid en openbare veiligheid, ter voorkoming van belangrijke schade aan gewassen, vee, bossen, bedrijfsmatige visserij en wateren.

Het afschot van wilde zwijnen neemt over de jaren toe (tabel 7.34.1). Handhaving van de nulstand is de voornaamste reden voor afschot. Ook populatiebeheer en voorkomen van schade aan de landbouw worden opgegeven als redenen voor afschot. Onder overig vallen onder andere verkeersveiligheid en uitzichtloos lijden.

Jaar tot 31/3	1/4 Totaal afschot
10/11	57
11/12	78
12/13	116
13/14	170
14/15	329
15/16	268
16/17	557

Tabel 7.34.1. Afschot wild zwijn 2010-2016 op basis van opdracht



Figuur 7.34.5. Verspreiding van afschot wild zwijn in Noord-Brabant in de periode 1-4-2010 t/m 31-3-2016. Rode symbolen met een cijfer symboliseren meerdere gedode dieren op één locatie.

7.34.5 EVALUATIE AFGELOPEN BEHEERPERIODE

Ondanks toegenomen afschot blijft er nog aanzienlijke schade in gewassen door wild zwijn, en neemt het aantal aanrijdingen met wild zwijn nog toe. Afschot zal zeker hebben bijgedragen om meer schade te voorkomen, maar intensiever beheer is gewenst.

7.34.6 BEHEER 2017-2023

Wettelijke status en provinciaal beleid

Status per 1-1-2017: Nulstandbeleid. Opdracht aan alle jachtaktehouders om in de hele provincie wilde zwijnen te doden met het geweer. De provincie kan aanvullende ontheffingen verlenen. De tekst van de memorie van toelichting van de Wet natuurbescherming laat zien dat het streven om de populaties in een gunstige staat van instandhouding te laten voortbestaan niet geldt voor populaties die ontstaan in een gebied met nulstandbeleid (Kamerstukken II, 2011-2012, 33 348, nr. 3, blz. 172).

Doelstelling

Nulstand, geen schade aan volksgezondheid en openbare veiligheid, aan gewassen, vee, bossen, bedrijfsmatige visserij en wateren, aan flora en fauna.

Beheermaatregelen

Het beheer gebeurt door afschot en vangen met vangkooien.

Werende maatregelen worden uitgevoerd volgens de Handreiking Faunaschade en de Faunaschade Preventiekit.



Op grond van de opdracht mogen jachtaktehouders overdag wilde zwijnen schieten. De opdracht geldt van zonsopgang tot zonsondergang. Voor een afdoende bestrijding zijn aanvullende maatregelen wenselijk. Deze zijn uitgewerkt in de gebiedsplannen (Thissen & van Bommel 2017 a,b,c). Deze zijn tot stand gekomen in overleg met agrarische organisaties, wildbeheereenheden en ook terreinbeheerders en lokale IVN-afdelingen. Daarmee hebben de voorgestelde maatregelen breed draagvlak. In de gebiedsplannen worden de volgende maatregelen ingezet:

- het vangen van wilde zwijnen, uitbreiding van eerdere ontheffingen voor vangkooien van 5 naar 15 kooien tegelijk;
- afschot van wilde zwijnen in de schemerperiode (in het uur voor zonsopkomst en het uur na zonsondergang);
- afschot van wilde zwijnen in de nacht met kunstlicht, restlicht- en warmtebeeldversterking en geluiddemper;
- afschot op zon- en feestdagen;
- pilot uitdrijven uit mais voor de oogst, als wilde zwijnen dag en nacht in maïsvelden verblijven;
- één-op-één drukjacht zoals in Limburg toegepast.

De Faunabeheereenheid onderschrijft de noodzaak van dit totale pakket aan maatregelen dat met zoveel mogelijk draagvlak tot stand is gekomen. Dit is nodig om het nulstandbeleid te handhaven en daarmee schade aan gewassen en aanrijdingen met wilde zwijnen te voorkomen.

Voor het doden van jonge biggen in vangkooien wil de Faunabeheereenheid het gebruik van kogels van lichter kaliber mogelijk maken, passend bij de kleine maat van deze dieren.

Het is de uitdrukkelijke wens van betrokkenen in de gebieden met wilde zwijnen om één-op-één drukjacht toe te staan. Het Limburgse model van één-op-één drukjacht houdt in dat een aantal jagers plaatsneemt op hoogzitten (bijv. eenvoudige relatief lage mobiele hoogzitten, zoals wat jagers 'bokken' noemen), en een gelijk aantal drijvers probeert voorzichtig de wilde zwijnen uit de dekking te drijven. De hoogzitten staan langs zwijnenwissels. Het Duitse model van Bewegungsjagd lijkt hierop, het cruciaal verschil is het inzetten van honden en inzet van dubbel zoveel drijvers als jagers aldaar. Gebruik van honden bij deze vorm van één-op-één drukjacht is effectief, maar de Nederlandse wetgeving laat dit bij één-op-één drukjacht niet toe. Artikel 3.3. laat alleen één-op-één jacht zonder honden toe.

De FBE is van mening dat het Duitse model zoveel voordelen biedt ten aanzien van de effectiviteit dat zij een aanbeveling doet aan de provincie en het Rijk om dit type jacht in de Wet mogelijk te maken.

De maatregelen zullen alleen effectief zijn bij grote inzet van de WBE's en terreinbeheerders en een goede coördinatie. De effectiviteit wordt gevolgd door het registreren van alle schade aan gewassen (via faunaschade.nl en BIJ12-Faunafonds) en van alle aanrijdingen (via BOA Registratie Systeem en Fauna Registratie Systeem).

De Faunabeheereenheid vraagt een ontheffing aan voor de maatregelen op basis van de gebiedsplannen. Details over toepassing van deze maatregelen zijn nader uitgewerkt in de drie regionale gebiedsplannen wild zwijn (Thissen & van Bommel 2017 a,b,c).



	Ontheffing en/of opdracht
Belangen/ voorwaarden	Op voorhand vanwege verkeersveiligheid, ernstige schade aan gewassen en overlast, alsmede om de omvang van de populatie middels regulatie te kunnen beperken of te stabiliseren.
Periode jaar	Hele jaar
Periode dag	Gehele etmaal, ook 's nachts
Beheermaat- regelen	Doden met geweer, inclusief toepassing van de 1 op 1 drukjachtmethode en gebruik van kunstlicht, restlicht- en warmtebeeldversterking en geluiddemper. Vangkooien, geweer met klein kaliber kogel ten behoeve van doden van jonge biggen in vangkooien
Tegemoet- koming schade	Voorwaarde: voldoende gebruik van de ontheffing.

Tabel 7.34.3 Status van het wild zwijn in faunabeheer

Conclusie wild zwijn

De opdracht en de aanvullende ontheffingen tot dusverre zijn niet voldoende basis voor een effectief beheer van het wild zwijn. De Faunabeheereenheid vraagt om ontheffingen voor de bovengenoemde aanvullende maatregelen. Als experiment vraagt de Faunabeheereenheid om het toelaten van uitdrijven en afschot van wilde zwijnen uit maïspercelen, nog vóór de oogst van de maïs.

7.35

BEVER

Status 2011-2016: Beschermd, ook strikt (Europeesrechtelijk) beschermd door de plek op Bijlage IV van de Habitatrichtlijn.

Status per 1-1-2017: idem.

7.35.1

SOORTBESCHRIJVING

De bever is het grootste knaagdier van Europa met een romplengte 70 tot 100 cm en een gewicht 15 tot 35 kg. Door een aantal herintroducties is het aantal populaties en het aantal dieren in Nederland gestaag toegenomen. De bever leeft solitair of in een kleine familie en is doorgaans monogaam. Na 3 jaar zijn ze volwassen en kunnen van april tot juli, na een draagtijd van 3,5 maand, een nest van gewoonlijk 2 tot 4 jongen krijgen. In de zomer komen de jongen, die in een hol of burcht worden geboren, naar buiten. De gemiddelde levensduur is 8 tot 12 jaar. 's Winters bestaat