



of achterhaald dan zullen de dieren op basis van de opdracht van GS worden afgeschoten. Ook de eigenaar kan er voor kiezen dat de dieren afgeschoten worden.

### Conclusie edelhert

Voor handhaving van het nulstandbeleid vraagt de Faunabeheereenheid een opdracht om edelherten af te schieten, inclusief afschot in de schemer en de nacht, met gebruik van kunstlicht, restlicht- en warmtebeeldversterking en geluiddemper.

## 7.33

### REE

Status 2011-2016: Beschermd.

Status per 1-1-2017: Beschermd.

#### 7.33.1

##### SOORTBESCHRIJVING

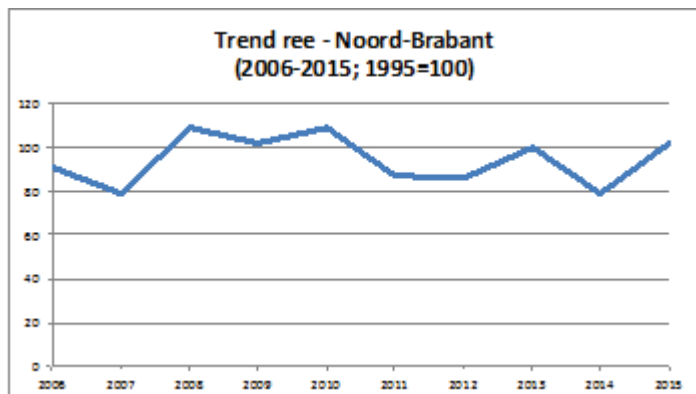
Het ree komt in de gehele provincie voor. Reeën hebben een voorkeur voor parklandschap: bebost gebied, afgewisseld met akkers en weilanden. Ze hebben een voorkeur voor loof- of gemengd bos met enige ondergroei die als dekking kan dienen. Bij voorkeur houden ze zich op in de boszomen, omdat ze hier over zowel voedsel (weiland, kruidenzomen) als vluchtmogelijkheden (de dekking van het bos) beschikken. Het ree leeft echter ook in open parklandschappen zoals heideterreinen, polderland, en zelfs uitgesproken vochtige landschapstypen zoals rietvelden.

#### 7.33.2

##### POPULATIEGROOTTE EN –ONTWIKKELING

De reeënstand is zowel landelijk als in Noord-Brabant sinds 1995 niet veel veranderd (figuur 7.33.1 op de volgende pagina).

Tijdens de voorjaarstellingen van de WBE's zijn ca. 10.000 reeën geteld (10.996 in 2014, en 9.670 in 2015, 8.907 in 2016, bron FRS). Dit is echter geen gebieddekkende telling. Trends over meerdere jaren zijn uit deze tellingen nu nog niet af te leiden omdat pas recent systematisch op dezelfde manier wordt geteld en geregistreerd.



Figuur 7.33.1. Aantalsontwikkeling ree in Noord-Brabant en landelijk (2006-2015)

(Bron: Gegevens NEM/Zoogdierenvereniging en Compendium voor de Leefomgeving, 2017)



Het ree is algemeen in geheel Noord-Brabant. Er is daarom geen verspreidingskaart opgenomen. Het kaartbeeld komt overeen met dat voor afschot (figuur 7.33.3).

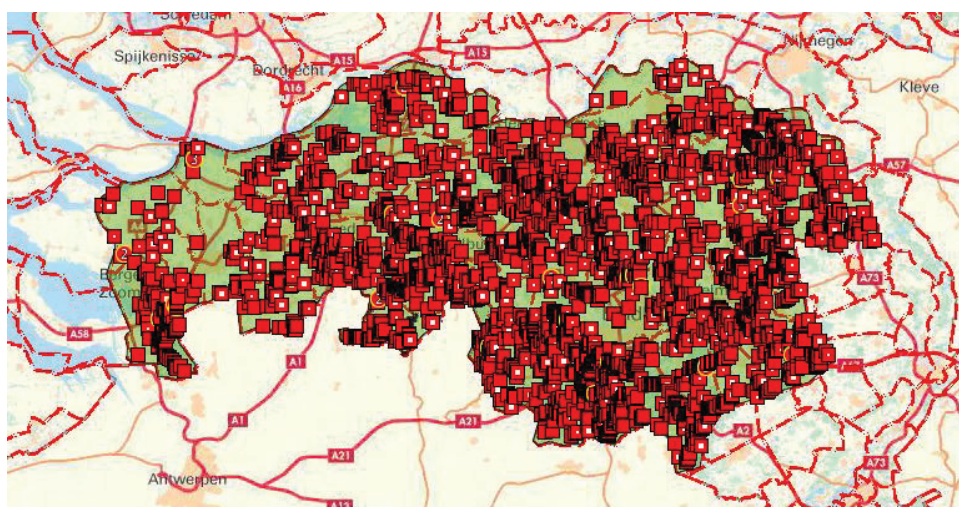
### 7.33.3 ONTWIKKELING SCHADE AAN BELANGEN

Reeën veroorzaken vooral schade aan in fruit en houtige gewassen, maar incidenteel ook in diverse akkerbouwgewassen (zie tabel 7.33.1). De schade is grillig: hij varieert sterk per jaar en ook in welke gewassen deze optreedt: zoals granen, koolzaad en peulvruchten (zie tabel 7.33.1).

Daarnaast is het ree van alle hoefdieren veruit het talrijkst betrokken bij aanrijdingen in het verkeer (zie H 3.1, figuur 3.2)). In 2008 is het aantal op ca. 1.000 geschat (Faunabeheerplan 2011-2016). In 2016 liggen die aantallen op ca. 940 gemelde aanrijdingen, een onbekend aantal aanrijdingen zal hierbij niet gemeld en daarmee geregistreerd zijn. Aanrijdingen treden op door de hele provincie (figuur 7.33.2). Ook wordt de ree regelmatig genoemd als veroorzaker van schade in jonge aanplant, en vraat aan jonge bomen wat de natuurlijke verjonging in natuurlijke bossen afremt en op den duur de structuur als de soortensamenstelling van het bos kan wijzigen (zie H 3.4).

Jachtjaar	Totaal	Aardbei	Appel	Bomen Kwekerij	Kleinfruit	Mais	Overige gewassen	Wintergraan
10/11	12.969			11.702	1.242	25		
11/12	21.184		3.655				17.529	
12/13	15.412	15.080						332
14/15	35.525		12.324	23.201				

Tabel 7.33.1. Getaxeerde landbouwschade (in €) door de ree. In 2015/16 is geen schade geregistreerd



Figuur 7.33.2. Verspreiding van aanrijding ree in Noord-Brabant in de periode 1-4-2010 t/m 31-3-2016



### 7.33.4

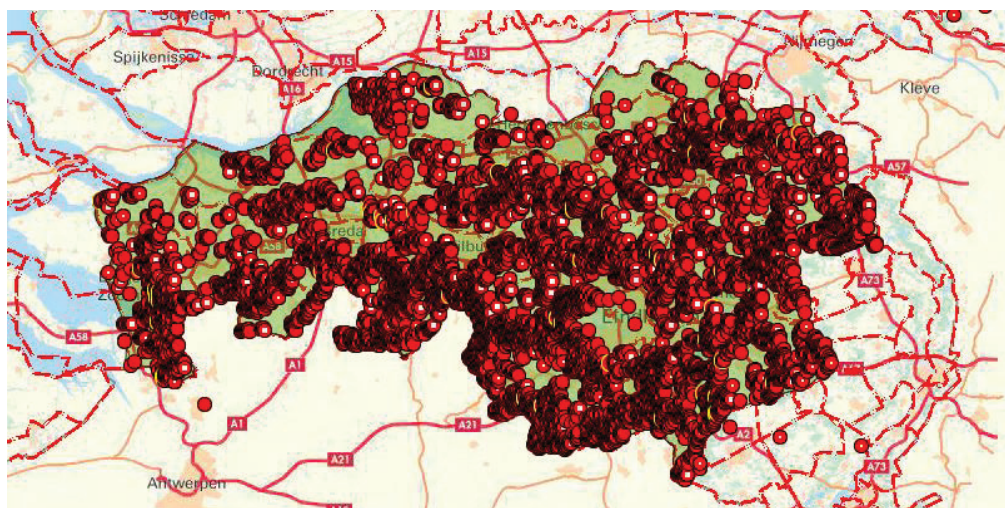
#### RESULTATEN VAN BEHEER AFGELOPEN PERIODE

Afschot vindt plaats in het kader van populatiebeheer op het niveau van WBE. Daarbij wordt rekening gehouden met de natuurlijke draagkracht en afweging van verschillende belangen. Dood gevonden reeën en valwild ten gevolge van aanrijdingen worden afgetrokken van het aantal af te schieten dieren. In het belang van de veiligheid van het luchtverkeer was een ontheffing op voorhand beschikbaar.

Jaarlijks wordt afschot van ca. 2.900 reeën geregistreerd (tabel 7.33.2). Dit is afschot op basis van populatiebeheer, waarbij vaak wel is aangegeven op basis van welk belang een dier is geschoten. Verkeersveiligheid is een belangrijke reden voor afschot. Daarnaast worden reeën geschoten wegens uitzichtloos lijden en ter voorkoming van schade aan de landbouw. Onder 'overig' vallen onder andere schadebestrijding in de bebouwde kom en schade in bossen. Afschot vindt verspreid over de heel provincie plaats (figuur 7.33.3).

Jaar 1/4 tot 31/3	Totaal afschot op basis van provinciale ontheffing	Populatiebeheer	Verkeersveiligheid	uitzichtloos lijden	schade landbouw	overig
10/11	3.134	2.867	125	27	28	87
11/12	3.116	2.826	205	39	38	8
12/13	2.977	2.698	188	46	38	7
13/14	2.849	2.588	187	38	32	4
14/15	2.801	2.497	224	30	32	18
15/16	2.875	2.572	241	26	27	9

Tabel 7.33.2. Afschot ree op basis van verschillende ontheffingen





Figuur 7.33.3. Verspreiding van afschot ree in Noord-Brabant in de periode 1-4-2010 t/m 31-3-2016

### 7.33.5

#### EVALUATIE AFGELOPEN BEHEERPERIODE

Ondanks het afschot treedt af en toe lokaal nog flinke schade aan gewassen op naast een hoog aantal aanrijdingen. Nagegaan moet worden of meer gerichte inzet van afschot in zones nabij verkeerswegen mogelijk is. Ook is te overwegen de periode van afschot te verruimen tot het gehele jaar, aangezien uitvoerders moeite hebben om het afschotquotum te realiseren in de nu beperkte tijd van het jaar. Dit geldt met name voor reegeten, die nu alleen in de nawinter (1 januari – 15 maart) afgeschoten mogen worden. Om groei van de populatie te voorkomen is juist afschot van geiten noodzakelijk. Reeën blijven in de winter echter veel in dekking en bewegen dan weinig. Wegbeheerders, met name Rijkswaterstaat en de provincie, hebben veel preventieve maatregelen genomen om de kans op aanrijdingen te voorkomen (zie H3.1.3).

### 7.33.6

#### BEHEER 2017-2023

##### Wettelijke status en provinciaal beleid

Status per 1-1-2017: Ontheffing op voorhand voor afschot van 1 uur voor zonsopkomst tot 1 uur na zonsondergang.

Ontheffing voor afschot van smalreeën en reekalveren van 1 september tot en met 31 maart, voor geiten ouder dan twee jaar van 1 januari tot en met 31 maart. Voor de afschot van reebokken van 1 april tot en met 30 september. Deze ontheffing is gericht op het planmatig beheer van de populatie. Indien lokaal het noodzakelijke afschot op basis van deze ontheffing niet kan worden gehaald, of ernstige schade optreedt aan kapitaalintensieve gewassen, vraagt de FBE incidentele ontheffing voor afschot gedurende de nacht met kunstlicht, restlicht- en warmtebeeldversterking en gebruik van geluiddemper.

##### Doelstelling

Gezien de stabiele lijn in het reewildbeheer in de afgelopen jaren is het uitgangspunt om voor de komende beheerperiode de huidige stand te handhaven, en waar nodig in verband met toename van valwild en/ of schade aan land- en bosbouw en aan flora en fauna extra maatregelen te treffen en (tijdelijk) afschot te verhogen. Op basis van draagkrachtbepalingen per WBE volgens het gecorrigeerde van Haaften-model (zie bijlage 1), wordt een gezamenlijk doel voor populatiegrootte bepaald. De populatiegrootte wordt afgestemd op de draagkracht van een gebied op niveau van de wildbeheereenheden, in relatie tot beperking van schade aan de openbare veiligheid (verkeersveiligheid), ernstige schade aan land- en bosbouw en aan flora en fauna. In de komende twee jaar, (dus voor juli 2019 gereed) wordt, op basis van nieuwe inzichten, waaronder de Leidraad verminderen aanrijdingen reeën (2017), een actualisatieslag gemaakt welke door het bestuur zal worden uitgewerkt. In het beheer worden dan eventueel de nieuwe methoden voor draagkrachtbepaling meegenomen en de doelstellingen worden daar jaarlijks op aangepast.

##### Beheermaatregelen

Voor het ree wordt populatiebeheer toegepast, omdat beperken of stabiliseren van de omvang noodzakelijk is (zie ook H3.6). De populatie wordt afgestemd op de maximale draagkracht van het gebied waarin de dieren zich bevinden. De draagkracht wordt op modelmatige wijze bepaald op basis van het natuurlijk voedselaanbod in de periode dat het minste voedsel voor handen is. Dit leidt



tot een huidige en gewenste stand per WBE. Daarnaast worden de volgende belangen meegewogen: openbare veiligheid, schade aan gewassen, schade aan flora en fauna en dierenwelzijn. Met de volgende preventieve maatregelen wordt schade aan belangen waar mogelijk voorkomen.

Ter voorkoming van aanrijdingen met reeën kunnen de volgende maatregelen genomen worden:  
Het plaatsen van rasters langs wegen.

Verbreding van 'open berm'.

Snelheidsbeperkingen, met name voor de schemering / nacht.

Meer afschot langs wegen met veel aanrijdingen.

Het plaatsen van een elektronisch wildsignaleringssysteem, effect wordt in twijfel getrokken.

Afleidend voeren / voedsel aanbieden, effect wordt in twijfel getrokken.

Het aanbrengen van een geurgordijn (Duftzaun), effect wordt in twijfel getrokken.

Verkeersborden, wildspiegels en reflectoren hebben weinig effect op aanrijdingen (Grift e.a., 2017, zie H 3.1.3).

Tevens wordt onderzoek gedaan in opdracht van BIJ12 Faunafonds naar maatwerkbeheer (verlaging van de dichtheid van de reeënstand in de zones die grenzen aan de weg bij hotspots van aanrijdingen, door afschot) en inzet van een virtueel netwerk (sensoren op (hectometer)paaltjes die geactiveerd worden door koplampen waarna een geluids- en lichtsignaal wordt geproduceerd). De FBE wil graag betrokken worden bij experimenten in het kader van dit onderzoek

Ter voorkoming van schade aan gewassen veroorzaakt door reeën kan de volgende maatregel genomen worden:

- Het plaatsen van rasters rond kwetsbare gewassen is een van de doelmatigste preventieve maatregelen.  
De kosten zijn echter hoog en het permanente karakter van gaasrasters maakt deze vooral geschikt voor meerjarige teelten, bijvoorbeeld fruitpercelen, boomteelt (Faunaschade Preventiekit 2016). Ter voorkoming van schade aan bosplantsoen en natuurlijke verjonging veroorzaakt door reeën kan de volgende maatregel genomen worden:
- Het plaatsen van rasters rond jonge aanplant.

Over het uitvoeren van deze maatregelen pleegt Faunabeheereenheid overleg met WBE's, wegbeheerders en natuurbeheerders.

Het beheer van de populatie vindt plaats door afschot. Een ruimere periode – ten opzichte van de vorige beheerperiode - waarin afschot kan plaatsvinden biedt jachthouders beter mogelijkheid te reguleren op dagen en tijdstippen dat minder recreanten in het buitengebied aanwezig zijn. Jacht in schemer of (bijna) duisternis is wenselijk in gebieden waar reeën, bijv. vanwege recreatiedruk, dan pas tevoorschijn komen. Verruiming van de periode om geiten en kalveren te kunnen schieten (ingaaend 1 september in plaats van 1 december) is noodzakelijk omdat de effectieve jachtijd gedurende de wintermaanden te beperkt is. Daarbij dient onderscheid gemaakt te worden tussen: smalleeën en kalveren vanaf 1 september; geiten ouder dan twee jaar vanaf 1 januari. Dit om te voorkomen dat moederdieren geschoten worden.

Alleen als een WBE kan onderbouwen dat afschot binnen deze tijden onvoldoende is om de gewenste populatie-omvang te halen, zal de FBE een incidentele ontheffing voor de nacht



aanvragen. Gezien de voortzetting van het populatiebeheer met strikte doelen voor afschot zal de ruimere ontheffing niet leiden tot verhoging van afschot.

Indien afschot nodig is in gebieden die niet aan de eisen van een jachtveld voldoen, kan de FBE ontheffing aanvragen via art. 3.26 lid 3 Wet natuurbescherming om het geweer te gebruiken.

Ontheffing		
Belangen/ voorwaard en	Op voorhand vanwege verkeersveiligheid en ernstige schade aan gewassen, alsmede om de omvang van de populatie middels regulatie te kunnen beperken of te stabiliseren.	Incidenteel voor afschot gedurende de nacht met kunstlicht, restlicht- en warmtebeeldversterking en geluiddemper; dit alleen lokaal lokaal indien het noodzakelijke afschot niet kan worden gehaald op basis van ontheffing op voorhand
Periode jaar	Reegeiten en -kalveren van 1 september tot en met 31 maart, voor reebokken van 1 april tot en met 30 september.	idem
Periode dag	van 1 uur voor zonsopkomst tot 1 uur na zonsondergang	
Beheerma at-regelen	Doden met geweer	
Tegemoet -koming schade	Voorwaarde: voldoende gebruik van de ontheffing.	

Tabel 7.33.3 Status van het ree in faunabeheer

### Conclusie

De Faunabeheereenheid zal ontheffing op voorhand aanvragen voor afschot van reeën van 1 uur voor zonsopkomst tot 1 uur na zonsondergang; reegeiten en -kalveren van 1 september tot en met 31 maart, voor reebokken van 1 april tot en met 30 september. Indien lokaal het noodzakelijke afschot niet kan worden gehaald op basis van deze ontheffing, vraagt de FBE incidentele ontheffing voor afschot gedurende de nacht met kunstlicht, restlicht- en warmtebeeldversterking en geluiddemper.

### 7.34

#### WILD ZWIJN

Status 2010-2016: Beschermd. Nulstandsbeleid in Noord-Brabant.

Status per 1-1-2017: idem